

金沢市観光調査結果報告書

平成22年

(2010)



金沢市産業局観光交流課

はじめに

この報告書は、平成22年に金沢市が行った観光に関する各種調査をとりまとめたものです。

本報告書には、

- 1.観光客の動向を把握するために市内の主要16の観光施設を対象として3ヵ月ごと年4回行った「観光施設利用者数調査」
- 2.観光施設の年間の利用者数を調査した「金沢市内の主な観光施設別利用者数」
- 3.観光客の宿泊動向を把握するために市内全宿泊施設に対して行った「金沢市内宿泊施設動向調査」

について、それぞれの調査結果を収録してあります。

これらの調査の結果を本市の観光行政に活かすとともに、関係各位の利用の便に供することができれば幸いです。

目 次

1.観光施設利用者数調査結果.....	1
1.実施概要.....	1
2.調査結果.....	1
2.金沢市内の主な観光施設別利用者数.....	5
3.金沢市内宿泊施設動向調査結果.....	6
1.実施概要.....	6
2.調査結果.....	6
付 平成22年(2010年)観光関係の主なことがら(金沢市内).....	16

表紙写真：金沢湯涌江戸村

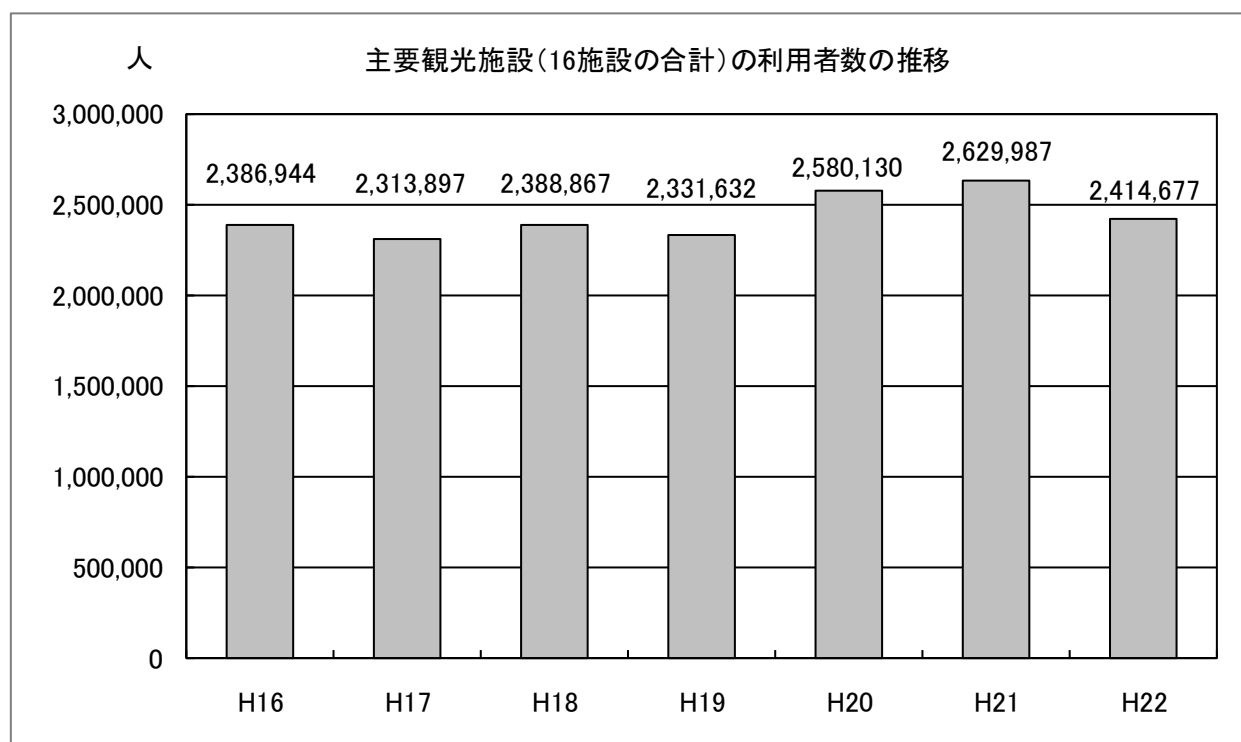
1. 観光施設利用者数調査結果

1. 実施概要

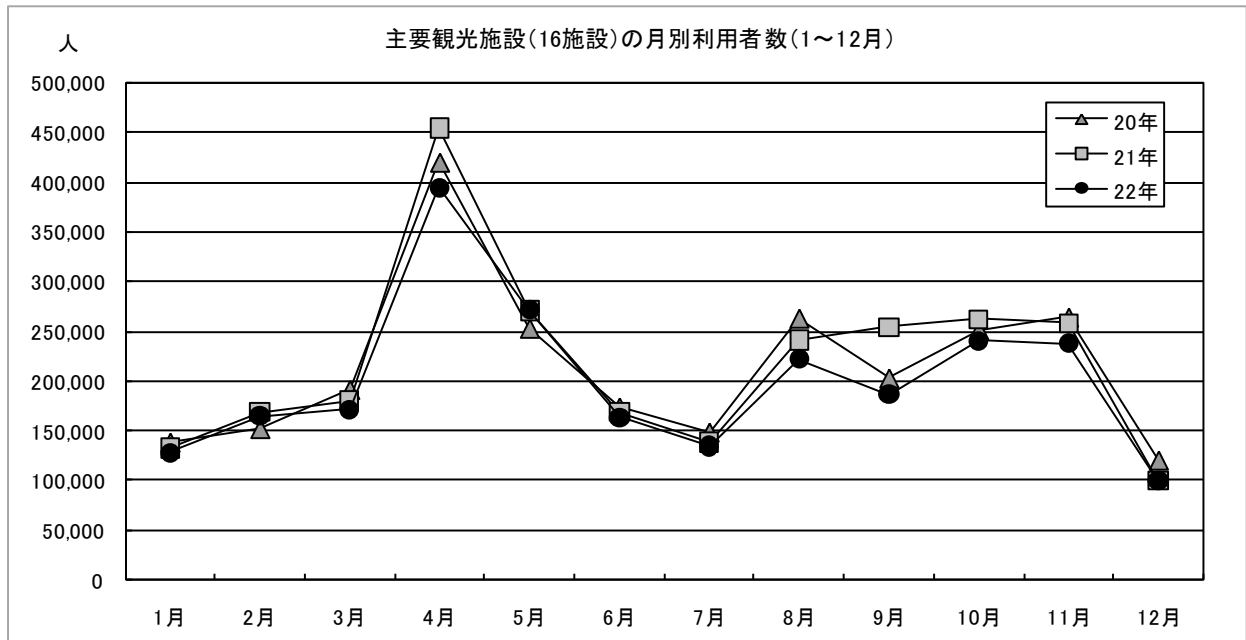
- (1) 調査対象 金沢市内 16 ヶ所（別表）の観光施設
- (2) 調査項目 観光施設利用者数
- (3) 期 間 平成 22 年 1 月 1 日～平成 22 年 12 月 31 日

2. 調査結果

平成 22 年（1～12 月）の調査対象 16 施設の年間利用者総数は、2,414,677 人となり、前年（平成 21 年）の年間利用者総数、2,629,987 人より 215,310 人減少、率にすると前年比 8.2%減となっている。



月別の状況を見ると、前年比で増加した月は、5月のみ（微増）で、それ以外の月は、減少している。特に9月が26.7%減と多く、原因としては、前年は土日と祝日が重なった5連休（シルバーウィーク）の影響によるものと推測される。



■主要観光施設(16施設の合計)の月別利用者数(1~12月)

(人)

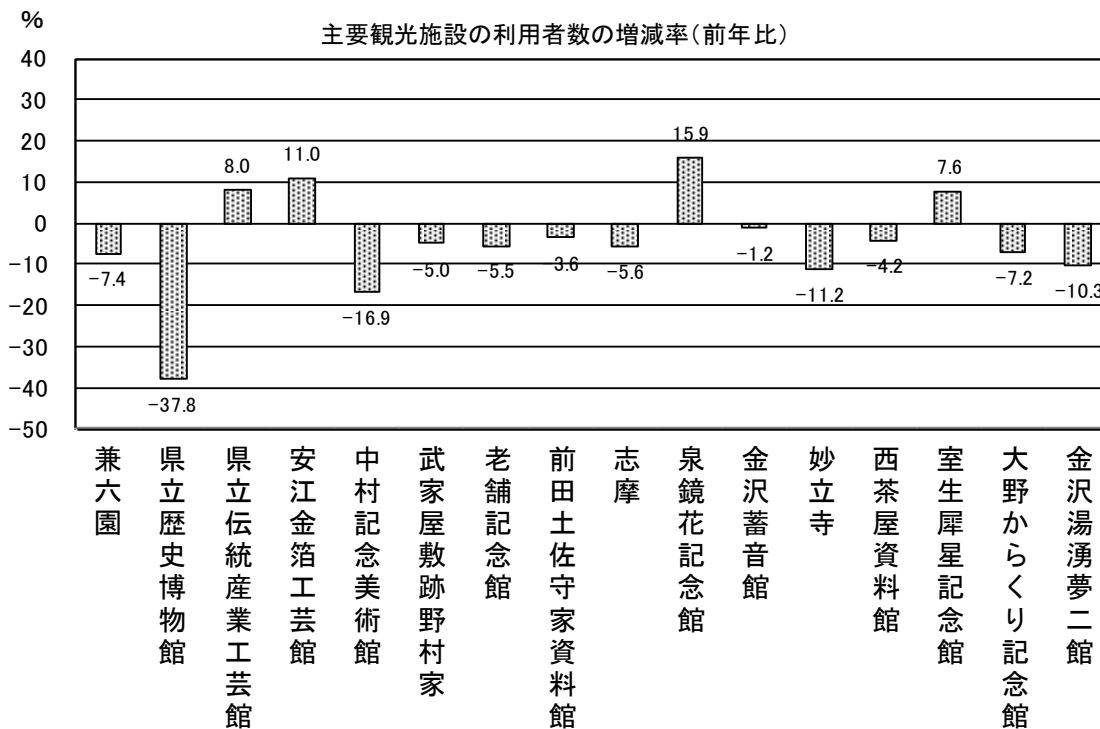
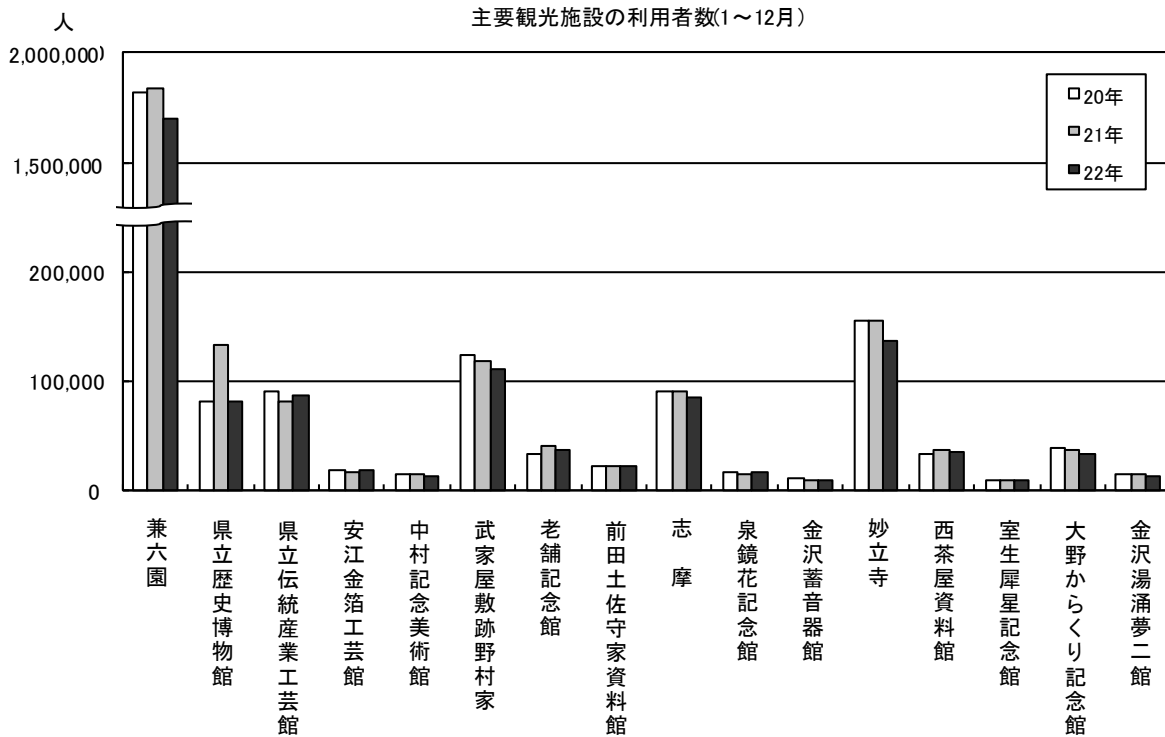
	1月	2月	3月	4月	5月	6月	7月	8月	9月	10月	11月	12月	計
20年	138,241	151,893	191,431	420,746	253,147	173,770	148,414	263,369	202,997	251,567	264,446	120,109	2,580,130
21年	132,553	168,613	180,319	454,424	270,614	169,029	138,420	241,165	254,706	262,143	258,476	99,525	2,629,987
22年	127,931	164,871	171,091	395,049	271,655	163,626	134,172	222,214	186,668	240,338	237,632	99,430	2,414,677
前年増減比	-3.5%	-2.2%	-5.1%	-13.1%	0.4%	-3.2%	-3.1%	-7.9%	-26.7%	-8.3%	-8.1%	-0.1%	-8.2%
増減数	-4,622	-3,742	-9,228	-59,375	1,041	-5,403	-4,248	-18,951	-68,038	-21,805	-20,844	-95	-215,310

前年増減比：21年/22年

	1~3月分	4~6月分	7~9月分	10~12月分	計
20年	481,565	847,663	614,780	636,122	2,580,130
21年	481,485	894,067	634,291	620,144	2,629,987
22年	463,893	830,330	543,054	577,400	2,414,677
前年増減比	-3.7%	-7.1%	-14.4%	-6.9%	-8.2%

前年増減比：21年/22年

施設別で見ると、利用者数全体の約7割を占める『兼六園』は、前年比で7.4%減となっている。前年比で増加した施設は、『泉鏡花記念館』が15.9%増と最も多く、次いで『安江金箔工芸館』が11.0%増となっている。一方、減少した施設は、『県立歴史博物館』が37.8%減と最も多く、次いで『中村記念美術館』が16.9%減となっている。『県立歴史博物館』が大きく減少した原因としては、平成20年9月のリニューアルオープンによる増加の反動により、影響を与えたものと推測される。



■観光施設別利用者数集計(平成22年) 前年比:21年を100.0%とする22年の比率

施設名	1月	2月	3月	4月	5月	6月	7月	8月	9月	10月	11月	12月	合計
1 兼六園	21年	102,091	124,084	123,855	393,779	180,622	115,677	86,806	155,510	146,969	179,860	70,402	1,836,310
	22年	98,965	128,159	118,816	329,078	181,547	111,631	83,710	140,077	118,130	145,602	71,333	1,699,534
	前年比(%)	96.9%	103.3%	95.9%	83.6%	100.5%	96.5%	96.4%	90.1%	75.4%	99.1%	95.9%	101.3%
2 県立歴史博物館	21年	2,099	2,248	3,580	8,001	8,001	8,193	7,002	8,019	49,316	11,416	1,580	132,437
	22年	1,731	1,708	3,142	9,515	12,084	5,318	4,416	8,322	6,707	21,995	5,654	82,366
	前年比(%)	82.5%	76.0%	87.8%	118.9%	95.7%	64.9%	63.1%	103.8%	36.5%	44.6%	49.5%	112.3%
3 県立伝統産業工芸館	21年	4,107	5,411	5,016	9,584	9,055	5,551	5,691	9,151	9,353	6,675	8,105	81,313
	22年	1,489	2,805	4,047	11,525	11,011	7,825	7,508	9,509	9,854	9,065	9,093	87,795
	前年比(%)	36.3%	51.8%	80.7%	120.3%	121.6%	141.0%	131.9%	103.9%	105.4%	135.8%	112.2%	112.5%
4 安江金箔工芸館	21年	572	1,277	1,309	1,319	1,739	1,284	1,437	1,519	2,104	2,343	1,846	583
	22年	677	1,030	1,206	1,341	1,465	1,675	0	0	0	6,316	4,061	1,268
	前年比(%)	118.4%	80.7%	92.1%	116.8%	84.2%	130.5%	0.0%	0.0%	0.0%	269.6%	220.0%	217.5%
5 中村記念美術館	21年	569	832	1,467	952	1,501	1,540	965	1,264	1,221	2,157	2,497	447
	22年	619	752	1,359	1,100	832	832	1,046	1,138	1,138	1,453	1,119	665
	前年比(%)	108.8%	90.4%	92.6%	115.5%	134.5%	54.0%	73.3%	82.8%	93.2%	67.4%	44.8%	148.8%
6 武家屋敷跡野村家	21年	5,382	7,008	8,790	9,684	14,418	7,729	7,472	13,980	15,037	12,142	11,470	4,528
	22年	5,575	6,257	9,226	10,815	14,601	8,581	7,924	13,186	10,908	11,557	9,376	3,699
	前年比(%)	103.6%	89.3%	105.0%	111.7%	101.3%	111.0%	106.0%	94.3%	72.5%	95.2%	81.7%	81.7%
7 老舗記念館	21年	1,644	2,879	3,275	2,971	4,599	2,915	2,664	4,598	5,019	4,121	3,487	40,159
	22年	2,146	2,506	2,902	3,790	4,412	2,966	2,663	4,023	3,540	4,481	3,235	1,280
	前年比(%)	130.5%	87.0%	88.6%	127.6%	95.9%	101.7%	100.0%	87.5%	70.5%	108.7%	92.8%	64.4%
8 前田土佐守家資料館	21年	1,056	1,359	1,658	1,656	2,947	1,438	1,485	2,628	2,789	2,148	2,130	1,046
	22年	1,215	1,496	1,734	1,779	2,886	1,329	1,607	2,789	2,370	1,682	1,682	839
	前年比(%)	115.1%	110.1%	104.6%	107.4%	97.9%	92.4%	108.2%	106.1%	84.6%	110.3%	79.0%	80.2%
9 志摩	21年	4,606	6,590	7,176	6,413	9,829	6,404	6,453	10,294	11,186	8,757	9,144	4,131
	22年	4,876	5,402	7,364	6,967	9,437	5,909	6,505	10,349	9,078	8,574	7,483	3,975
	前年比(%)	105.9%	82.0%	102.6%	108.6%	96.0%	92.3%	100.8%	100.5%	81.2%	97.9%	81.8%	96.2%
10 泉鏡花記念館	21年	874	782	1,347	1,163	1,805	829	779	1,453	1,808	1,186	2,295	420
	22年	775	979	1,306	1,507	1,862	1,004	1,501	1,929	1,886	2,509	1,441	382
	前年比(%)	88.7%	125.2%	97.0%	129.6%	103.2%	121.1%	192.7%	132.8%	104.3%	211.6%	62.8%	91.0%
11 金沢蓄音器館	21年	363	714	868	776	1,075	600	530	990	963	911	787	8,877
	22年	322	579	736	692	1,100	543	650	894	800	1,127	901	429
	前年比(%)	88.7%	81.1%	84.8%	89.2%	102.3%	90.5%	122.6%	90.3%	83.1%	123.7%	114.5%	143.0%
12 妙立寺	21年	5,333	9,475	13,750	10,513	19,208	10,137	10,524	19,939	18,344	15,035	15,598	6,676
	22年	5,404	8,061	11,480	9,978	17,835	9,129	10,180	18,122	13,929	15,020	12,562	6,126
	前年比(%)	101.3%	85.1%	83.5%	89.2%	92.9%	90.1%	96.7%	90.9%	75.9%	99.9%	80.5%	91.8%
13 西茶屋資料館	21年	1,282	2,078	3,195	3,027	4,181	2,660	2,363	4,549	5,415	3,421	3,622	1,661
	22年	1,384	1,902	3,416	3,021	5,086	2,525	2,370	4,523	3,393	3,393	2,882	1,347
	前年比(%)	108.0%	91.5%	106.9%	99.8%	121.6%	94.9%	108.8%	99.4%	70.5%	99.2%	79.6%	81.1%
14 室生犀星記念館	21年	338	559	728	705	880	538	522	973	1,048	959	919	410
	22年	462	591	944	1,096	859	680	592	1,043	844	961	803	360
	前年比(%)	136.7%	105.7%	129.7%	155.5%	97.6%	126.4%	113.4%	107.2%	80.5%	100.2%	87.4%	87.8%
15 大野からくり記念館	21年	1,365	2,222	3,042	2,891	4,498	2,304	2,761	4,978	3,916	3,868	3,149	1,369
	22年	1,626	1,832	2,374	2,454	3,769	2,368	2,666	5,128	4,067	3,284	3,149	1,405
	前年比(%)	119.1%	82.4%	78.0%	84.9%	83.8%	102.8%	96.6%	103.0%	70.6%	105.1%	104.3%	102.6%
16 金沢蒲葺二館	21年	872	1,095	1,263	990	1,635	1,311	966	1,320	1,487	2,135	1,151	15,515
	22年	665	812	1,039	791	1,682	1,311	973	1,274	1,465	1,570	1,570	484
	前年比(%)	76.3%	74.2%	82.3%	79.9%	102.9%	106.6%	100.7%	96.5%	98.5%	86.6%	73.0%	130.5%
合計(16施設)	21年	132,553	168,613	180,319	454,424	270,614	169,029	138,420	241,165	254,706	262,143	258,476	99,525
	22年	127,931	164,871	171,091	395,049	271,655	163,826	134,172	222,214	186,668	240,338	237,632	99,430
	前年比(%)	96.5%	97.8%	94.9%	86.9%	100.4%	96.8%	96.9%	92.1%	73.3%	91.7%	91.9%	99.9%

2. 金沢市内の主な観光施設別利用者数

『兼六園』の外国人の入園者数は、平成22年では134,009人となり、前年（平成21年）の101,431人より、32,578人増加、率にすると前年比32.1%増と大きく増加した。

金沢市内の主な観光施設別利用者数（41施設）を見ると、最も多いのが『兼六園』の1,699,534人、次いで『金沢21世紀美術館』の1,578,113人、『金沢城公園』の1,066,847人となっており、他の施設を圧倒する利用者数となっている。

（前年比：平成21年を100.0%とした場合の平成22年の比率）

NO	施設名称	平成16年	平成17年	平成18年	平成19年	平成20年	平成21年	平成22年	前年比
1	兼六園	1,683,564	1,649,016	1,647,315	1,628,670	1,820,414	1,836,310	1,699,534	92.6%
	（うち外国人）	49,361	75,853	95,987	125,000	146,510	101,431	134,009	132.1%
2	金沢城公園	708,675	760,443	842,061	823,875	882,119	1,006,199	1,066,847	106.0%
3	県立美術館	239,461	197,328	235,055	141,307	220,078	460,385	404,638	87.9%
4	県立歴史博物館	77,360	70,422	98,462	100,087	81,755	132,437	82,366	62.2%
5	県立伝統産業工芸館	59,777	73,580	81,021	78,210	90,401	81,313	87,795	108.0%
6	県立能楽堂	61,351	54,950	50,899	60,280	57,819	49,798	52,873	106.2%
7	石川四高記念文化交流館（旧石川近代文学館）	10,853	14,053	19,326	8,456	104,393	128,431	130,641	101.7%
8	成巽閣	85,575	79,690	86,495	77,696	84,392	77,071	63,913	82.9%
9	藩老本多蔵品館	11,143	12,783	15,622	14,237	16,263	16,737	13,432	80.3%
10	金沢くらしの博物館	4,132	5,353	9,539	9,451	10,254	12,626	10,272	81.4%
11	金沢21世紀美術館	354,139	1,460,637	1,263,438	1,318,495	1,568,785	1,505,535	1,578,113	104.8%
12	中村記念美術館	15,642	15,767	15,601	13,080	15,338	15,412	12,809	83.1%
13	金沢ふるさと偉人館	7,593	7,433	11,385	8,415	7,550	12,707	11,353	89.3%
14	金沢能楽美術館	—	—	12,097	20,106	44,789	32,956	27,527	83.5%
15	泉鏡花記念館	18,033	17,430	18,322	16,155	16,642	14,741	17,081	115.9%
16	金沢蓄音器館	12,454	9,757	11,024	10,053	10,989	8,877	8,773	98.8%
17	菓子文化会館	15,414	13,503	13,078	13,563	11,431	10,794	9,733	90.2%
18	金沢文芸館	—	1,200	8,185	6,994	6,457	5,631	5,770	102.5%
19	町民文化館	12,369	9,776	5,320	10,138	11,825	13,397	6,726	50.2%
20	徳田秋聲記念館	—	15,881	9,286	8,761	7,930	8,358	6,989	83.6%
21	志摩	73,544	74,307	85,528	86,126	91,527	90,983	85,919	94.4%
22	懷華楼	45,607	42,302	43,200	43,709	48,165	41,087	43,359	105.5%
23	加賀友禅伝統産業会館	25,202	24,290	23,645	19,731	23,769	21,401	19,366	90.5%
24	西田家庭園玉泉園	8,260	7,393	6,907	6,458	6,496	5,899	5,476	92.8%
25	寺島蔵人邸	6,471	6,506	7,127	6,090	7,520	6,561	6,847	104.4%
26	安江金箔工芸館	17,092	18,599	20,401	18,522	19,336	17,332	19,239	111.0%
27	老舗記念館	50,915	27,745	30,169	26,657	33,791	40,159	37,944	94.5%
28	足軽資料館	53,278	44,849	46,103	43,929	49,046	56,569	50,584	89.4%
29	前田土佐守家資料館	22,579	22,830	24,857	21,812	22,894	22,340	21,529	96.4%
30	武家屋敷跡野村家	115,901	111,086	117,954	108,668	124,245	117,640	111,705	95.0%
31	長町友禅館	10,732	11,174	10,454	8,603	9,695	8,788	6,581	74.9%
32	西茶屋資料館	31,115	31,616	34,190	33,055	34,001	37,454	35,869	95.8%
33	室生犀星記念館	10,738	11,972	10,695	9,469	9,290	8,579	9,235	107.6%
34	妙立寺	138,344	127,882	135,476	127,617	156,096	154,532	137,226	88.8%
35	天徳院	28,688	25,397	16,286	15,801	17,930	13,512	9,518	70.4%
36	大野からくり記念館	34,976	29,699	38,414	35,459	38,304	36,363	33,739	92.8%
37	銭屋五兵衛記念館・銭五の館	15,056	13,486	15,860	14,270	13,577	12,638	12,455	98.6%
38	卯辰山工芸工房	8,020	8,198	6,554	5,048	4,499	4,572	10,353	226.4%
39	九谷光仙窯	9,216	10,041	11,082	9,892	10,620	9,005	8,965	99.6%
40	金沢湯涌夢二館	24,910	22,189	19,438	17,992	15,107	15,515	13,914	89.7%
41	金沢湯涌創作の森	18,278	14,457	16,449	22,575	16,377	25,826	24,298	94.1%

調査対象期間は、各年1月1日～12月31日

3. 金沢市内宿泊施設動向調査結果

1. 実施概要

- (1) 調査対象 市内の平成22年12月末現在営業中の宿泊施設
- (2) 調査項目 平成22年1月1日～平成22年12月31日の宿泊客数等
- (3) 調査方法 郵送によるアンケート

2. 調査結果

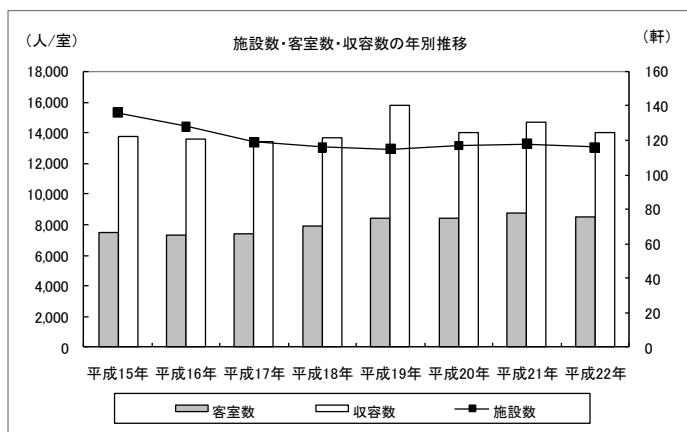
(1) 施設数・客室数・収容数

金沢市内の宿泊施設状況は、全体で施設数116軒、客室数8,466室、収容数14,011人となっている。前年と比べると、施設数では廃業4軒、新規開業2軒で2軒減となった。客室数では256室減、収容数では687人減となっている。

構成比でみると、ビジネスホテルが施設数38.5%、客室数72.4%、収容数59.7%で最も多いシェアとなっている。

■施設数・客室数・収容数の年別推移

	平成15年	平成16年	平成17年	平成18年	平成19年	平成20年	平成21年	平成22年	22年-21年
施設数	136	128	119	116	115	117	118	116	-2
客室数	7,506	7,359	7,409	7,899	8,444	8,452	8,722	8,466	-256
収容数	13,767	13,564	13,413	13,702	15,754	14,051	14,698	14,011	-687



■21年から22年の変動分

種類	施設数	客室数	収容数
一般旅館	-2	-46	-219
温泉旅館	0	-2	-32
料亭旅館	0	-7	-25
都市ホテル	0	0	0
ビジネスホテル	0	-10	-28
民宿ペンション	-1, +2	-183	-359
ユースホステル	0	2	0
公的施設	-1	-10	-24
合計	-2	-256	-687

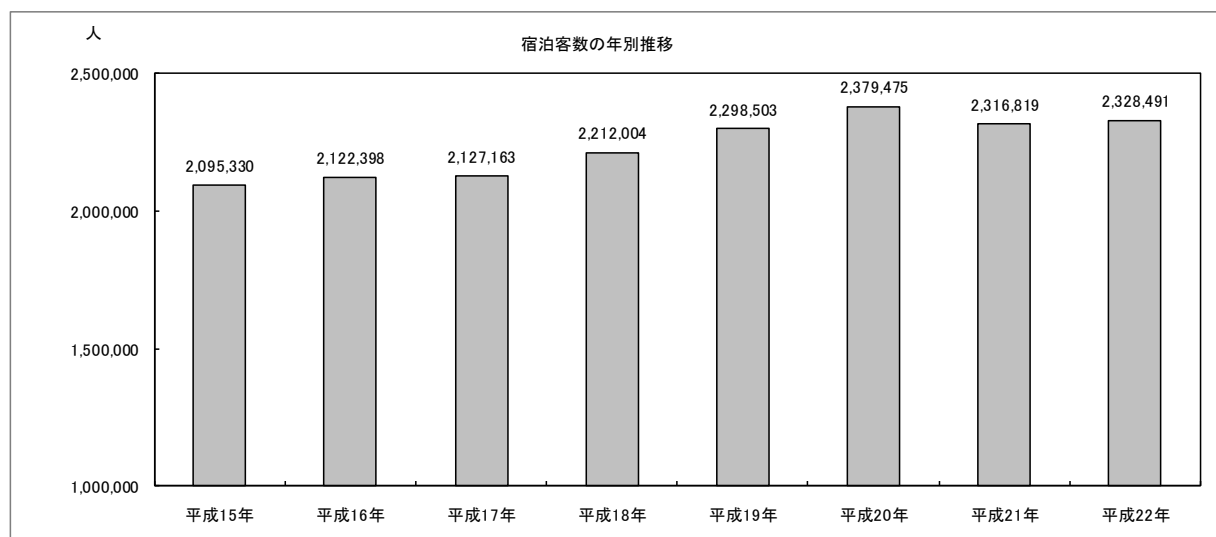
■種類別施設数・客室数・収容数

種類	施設数				客室数				収容数			
	21年	構成比	22年	構成比	21年	構成比	22年	構成比	21年	構成比	22年	構成比
一般旅館	21	17.8%	19	16.4%	246	2.8%	200	2.3%	810	5.5%	591	4.2%
温泉旅館	13	11.0%	13	11.3%	162	1.9%	160	1.9%	784	5.3%	752	5.4%
料亭旅館	4	3.4%	4	3.5%	20	0.2%	13	0.2%	71	0.5%	46	0.3%
都市ホテル	9	7.6%	9	7.8%	1,512	17.3%	1,512	17.9%	2,605	17.7%	2,605	18.6%
ビジネスホテル	45	38.2%	45	38.5%	6,139	70.4%	6,129	72.4%	8,391	57.1%	8,363	59.7%
民宿ペンション	15	12.7%	16	13.8%	268	3.1%	85	1.0%	581	4.0%	222	1.6%
ユースホステル	1	0.8%	1	0.9%	18	0.2%	20	0.2%	80	0.5%	80	0.5%
公的施設	10	8.5%	9	7.8%	357	4.1%	347	4.1%	1,376	9.4%	1,352	9.7%
合計	118	100.0%	116	100.0%	8,722	100.0%	8,466	100.0%	14,698	100.0%	14,011	100.0%

(2) 宿泊客数

年間宿泊客数は、全体では2,328,491人、前年と比べると11,672人増(0.5%増)となった。年別推移をみると、昨年の減少から今年はわずかに増加に転じている。これは、平成20年秋の世界金融危機から脱出し、景気回復の兆しが影響を与えたものと推測される。

施設別でみると、前年と比べると民宿ペンションや都市ホテル等が増加している一方、一般旅館や料亭旅館等は減少している。民宿ペンションが1,760人増(13.2%増)、都市ホテルが19,965人増(4.0%増)に対し、一般旅館が6,492人減(15.5%減)、料亭旅館が187人減(10.1%減)等となっている。これは、前年と同様に比較的宿泊料金の低い施設への移行が続いているものと推測される。



■施設別宿泊客数

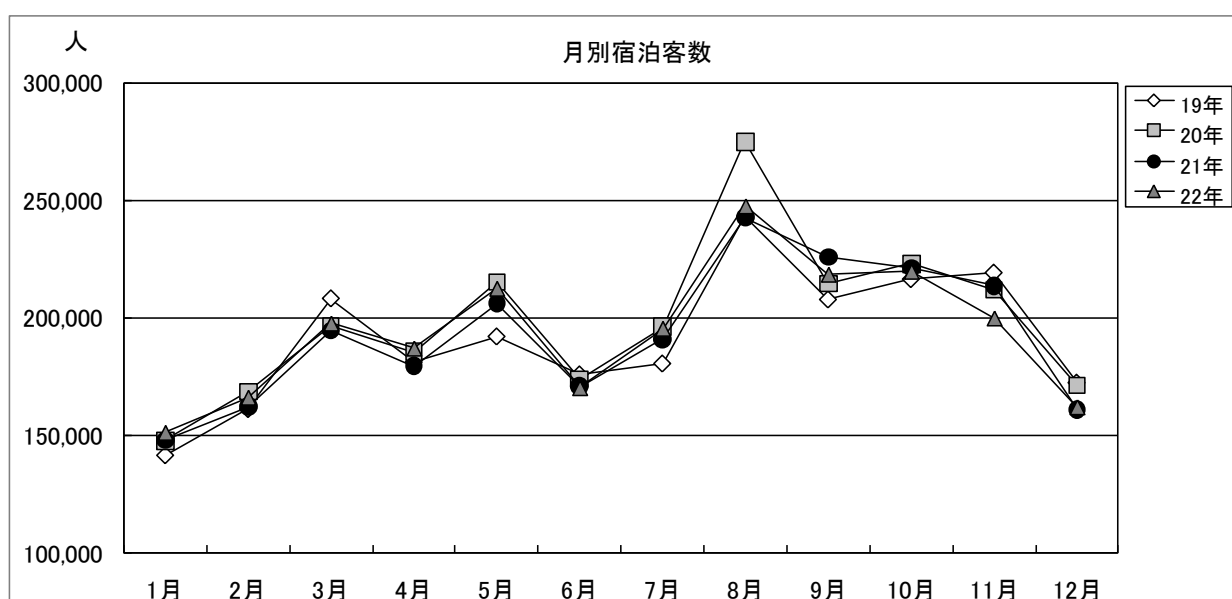
	19年		20年		21年		22年		22年-21年	増減率
	宿泊客数	構成比	宿泊客数	構成比	宿泊客数	構成比	宿泊客数	構成比		
一般旅館	49,174	2.1%	47,221	2.0%	41,948	1.8%	35,456	1.5%	-6,492	-15.5%
温泉旅館	82,919	3.6%	76,725	3.2%	75,810	3.3%	69,764	3.0%	-6,046	-8.0%
料亭旅館	2,219	0.1%	2,028	0.1%	1,858	0.1%	1,671	0.1%	-187	-10.1%
都市ホテル	490,365	21.3%	533,097	22.4%	493,328	21.3%	513,293	22.1%	19,965	4.0%
ビジネスホテル	1,536,121	66.8%	1,598,226	67.2%	1,587,717	68.5%	1,588,763	68.2%	1,046	0.1%
民宿ペンション	10,942	0.5%	9,990	0.4%	13,300	0.6%	15,060	0.6%	1,760	13.2%
ユースホステル	6,095	0.3%	5,586	0.2%	5,586	0.2%	5,028	0.2%	-558	-10.0%
公的施設	120,668	5.3%	106,602	4.5%	97,272	4.2%	99,456	4.3%	2,184	2.2%
合計	2,298,503	100.0%	2,379,475	100.0%	2,316,819	100.0%	2,328,491	100.0%	11,672	0.5%

(3) 月別宿泊客数

月別で見ると、前年を上回ったのは、1月、2月、3月、4月、5月、7月、8月、12月となった。残る4カ月は前年を下回っている。増加した月では、4月の7,628人増(4.3%増)が最も多く、次いで5月の6,375人増(3.1%増)となっている。一方、減少した月では、11月の13,738人減(6.4%減)、次いで9月の7,365人減(3.3%減)となっている。

	1月	2月	3月	4月	5月	6月	7月	8月	9月	10月	11月	12月	合計
19年	141,354	161,019	208,215	181,048	191,991	175,808	180,456	242,985	207,743	216,407	219,174	172,303	2,298,503
20年	147,829	168,685	196,641	185,549	215,116	173,988	196,169	274,940	214,498	222,975	211,891	171,194	2,379,475
21年	147,939	162,228	194,554	179,471	206,146	170,839	190,933	242,849	225,853	221,273	213,645	161,089	2,316,819
22年	151,309	166,233	197,710	187,099	212,521	170,278	195,521	247,531	218,488	219,734	199,907	162,160	2,328,491
前年増減数	3,370	4,005	3,156	7,628	6,375	-561	4,588	4,682	-7,365	-1,539	-13,738	1,071	11,672
前年比	102.3%	102.5%	101.6%	104.3%	103.1%	99.7%	102.4%	101.9%	96.7%	99.3%	93.6%	100.7%	100.5%

* 前年比(平成21年を100.0%とする)



(4) 外国人宿泊客数

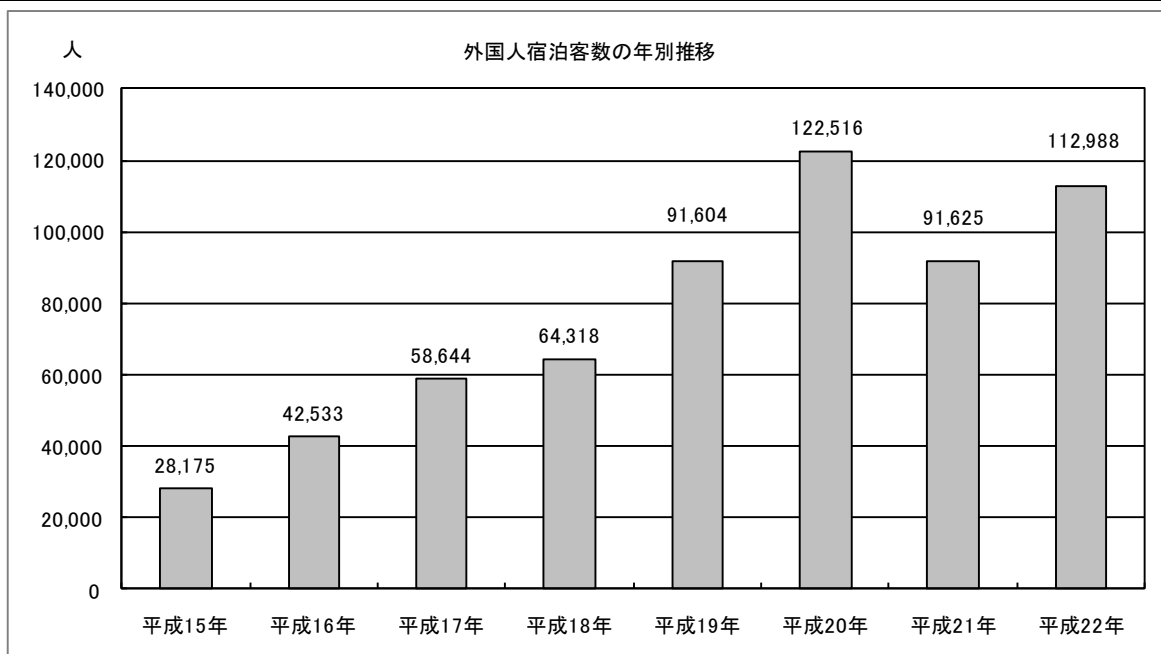
年間外国人宿泊客数は、全体では112,988人、前年と比べると21,363人増(23.3%増)となっている。これは、平成20年秋の世界金融危機から脱出し、景気の緩やかな回復や航空便の新規就航等が背景となり、影響を与えたものと推測される。

施設別でみると、都市ホテルが74,276人(65.7%)と最も多く、次いでビジネスホテルが25,115人(22.2%)となっている。前年比で、都市ホテル、ビジネスホテルともに2割前後の増加となっている。

前年比の増加率でみると、民宿ペンションの95.7%増が最も多く、次いで公的施設の55.9%増となっている。一方、減少率でみると、ユースホステルの36.5%減、料亭旅館の3.6%減となっている。

■ 宿泊客数の年別推移

	平成15年	平成16年	平成17年	平成18年	平成19年	平成20年	平成21年	平成22年
国内客	2,067,155	2,079,865	2,068,519	2,147,686	2,206,899	2,256,959	2,225,194	2,215,503
外国人客	28,175	42,533	58,644	64,318	91,604	122,516	91,625	112,988
計	2,095,330	2,122,398	2,127,163	2,212,004	2,298,503	2,379,475	2,316,819	2,328,491



■ 施設別外国人宿泊客数

	19年	20年	21年	22年	(前年比)	(構成比)	宿泊客に占める割合
一般旅館	4,716	6,033	6,320	6,777	107.2%	6.0%	19.1%
温泉旅館	230	195	239	285	119.2%	0.3%	0.4%
料亭旅館	192	248	250	241	96.4%	0.2%	14.4%
都市ホテル	61,903	83,439	59,590	74,276	124.6%	65.7%	14.5%
ビジネスホテル	20,880	29,964	21,370	25,115	117.5%	22.2%	1.6%
民宿ペンション	663	642	1,849	3,618	195.7%	3.2%	24.0%
ユースホステル	756	491	491	312	63.5%	0.3%	6.2%
公的施設	2,264	1,504	1,516	2,364	155.9%	2.1%	2.4%
合計	91,604	122,516	91,625	112,988	123.3%	100.0%	4.9%

* 平成19年は回答のあった72軒、平成20年は回答のあった85軒

平成21、22年は回答のあった86軒より求めた数字

* 前年比(平成21年を100.0%とする)

(5) 発地別外国人宿泊客数

発地別でみると、一部国籍不明もあるが、アジア地域の 61,641 人 (54.6%) と最も多く、次いでヨーロッパ地域の 23,604 人 (20.9%) となっている。

前年と比べると、アジア地域が 11,991 人増 (24.2%増) となっている。

国別上位 5 位でみると、台湾の 33,955 人が最も多く、次いでアメリカの 12,459 人となっている。前年比でみると、台湾が 6,209 人増 (22.4%増) となっている。

台湾の大幅な増加は、一昨年の台風による自粛ムード等から一転し、外国旅行の需要の増加や石川県ゆかりの偉人を通じた交流等が影響したものと推測される。

また、香港、中国本土も増加しており、景気回復による富裕層の増加が挙げられる。

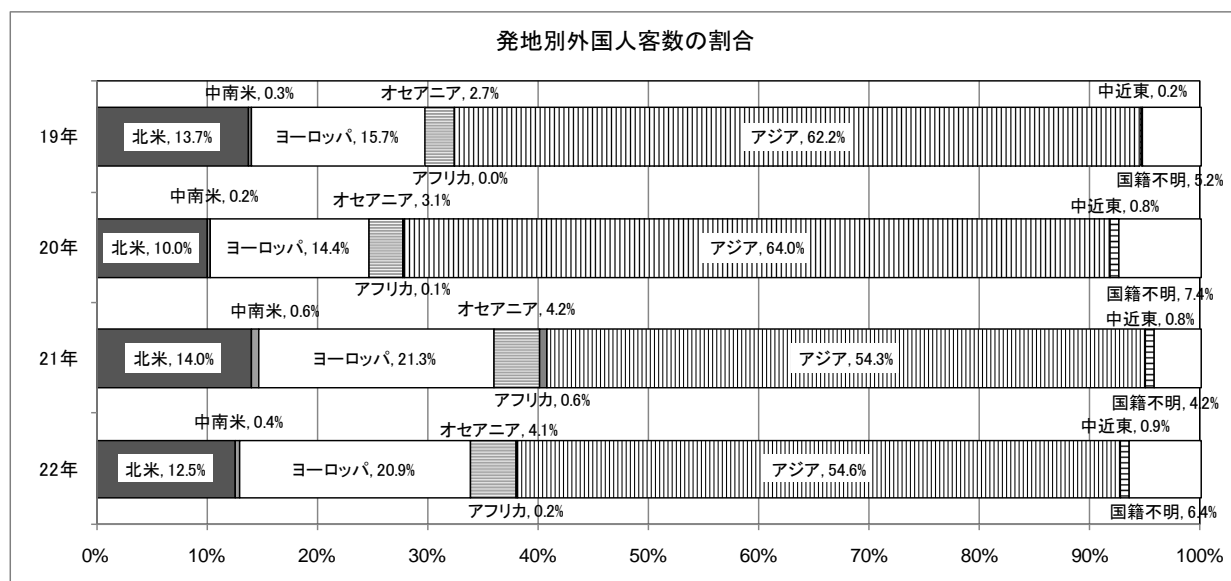
フランスは、上位 6 位とランクが下がったものの、5,063 人 (409 人増) と芸術文化交流事業等から着実な増加傾向となっている。

■発地別外国人客数（地域別）

	19年		20年		21年		22年		22年-21年	
	人	構成比	人	構成比	人	構成比	人	構成比	(人)	前年比
北米	12,518	13.7%	12,200	10.0%	12,840	14.0%	14,086	12.5%	1,246	109.7%
中南米	258	0.3%	279	0.2%	589	0.6%	431	0.4%	-158	73.2%
ヨーロッパ	14,378	15.7%	17,624	14.4%	19,522	21.3%	23,604	20.9%	4,082	120.9%
オセアニア	2,478	2.7%	3,743	3.1%	3,874	4.2%	4,654	4.1%	780	120.1%
アフリカ	39	0.0%	147	0.1%	555	0.6%	236	0.2%	-319	42.5%
アジア	56,985	62.2%	78,361	64.0%	49,650	54.3%	61,641	54.6%	11,991	124.2%
中近東	155	0.2%	947	0.8%	727	0.8%	1,016	0.9%	289	139.8%
不明	4,793	5.2%	9,215	7.4%	3,868	4.2%	7,320	6.4%	3,452	189.2%
合計	91,604	100.0%	122,516	100.0%	91,625	100.0%	112,988	100.0%	21,363	123.3%

* ヨーロッパは、ロシア、旧ソ連邦を含む

* 平成19年は回答のあった72軒、平成20年は回答のあった85軒、平成21年、平成22年は回答のあった86軒より求めた数字



■発地別外国人客数（国・地域別）

	19年			20年			21年			22年			22年-21年	
	国	人	構成比	国	人	構成比	国	人	構成比	国	人	構成比	(人)	増減率
1位	台湾	40,339	44.0%	台湾	53,583	43.7%	台湾	27,746	30.3%	台湾	33,955	30.1%	6,209	22.4%
2位	アメリカ	11,589	12.7%	アメリカ	11,190	9.1%	アメリカ	11,397	12.4%	アメリカ	12,459	11.0%	1,062	9.3%
3位	韓国	8,731	9.5%	韓国	10,844	8.9%	香港	6,490	7.1%	香港	8,806	7.8%	2,316	35.7%
4位	香港	2,773	3.0%	香港	4,116	3.4%	中国本土	5,120	5.6%	中国本土	5,848	5.2%	728	14.2%
5位	フランス	2,727	3.0%	フランス	3,663	3.0%	フランス	4,654	5.1%	韓国	5,155	4.6%	710	16.0%

* 平成19年は回答のあった72軒、平成20年は回答のあった68軒、平成21年、平成22年は回答のあった86軒より求めた数字

(6) 月別外国人宿泊客数

月別で見ると、1月と12月は減少しているものの、他の月は前年を上回っている。増加した月では、4月の3,285人増(20.1%増)、次いで5月の3,034人増(23.0%増)となっている。また、回答のあった施設数は、前年同数の86軒となっている。

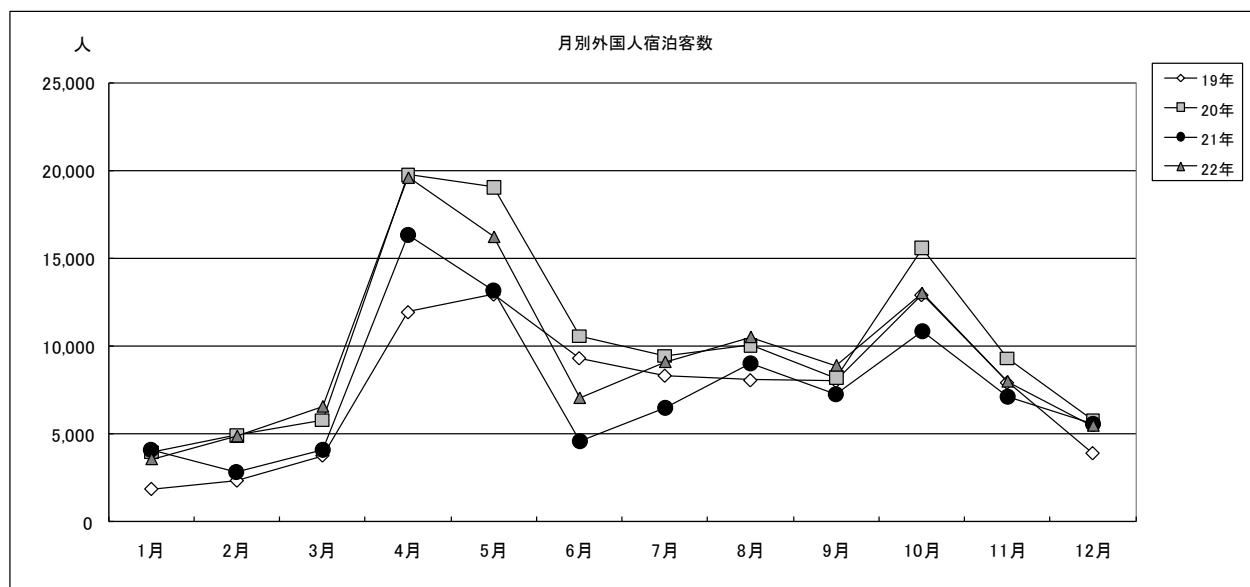
施設別で見ると、都市ホテルの74,276人が最も多く、次いでビジネスホテルの25,115人となっており、全体の88.0%を占めている。

■月別外国人宿泊客数

	1月	2月	3月	4月	5月	6月	7月	8月	9月	10月	11月	12月	合計
19年	1,880	2,357	3,787	11,970	12,981	9,344	8,346	8,086	8,034	12,951	7,946	3,922	91,604
20年	3,974	4,928	5,789	19,782	19,062	10,573	9,465	10,054	8,206	15,609	9,308	5,766	122,516
21年	4,115	2,858	4,078	16,343	13,216	4,578	6,506	9,047	7,294	10,862	7,145	5,583	91,625
22年	3,561	4,865	6,562	19,628	16,250	7,056	9,111	10,532	8,909	13,045	7,995	5,474	112,988
前年増減数	-554	2,007	2,484	3,285	3,034	2,478	2,605	1,485	1,615	2,183	850	-109	21,363
前年比	86.5%	170.2%	160.9%	120.1%	123.0%	154.1%	140.0%	116.4%	122.1%	120.1%	111.9%	98.0%	123.3%

*平成19年は回答のあった72軒、平成20年は回答のあった85軒、平成21年、平成22年は回答のあった86軒より求めた数字

*前年比(平成21年を100.0%とする)



■宿泊客に占める外国人宿泊客の割合

	1月	2月	3月	4月	5月	6月	7月	8月	9月	10月	11月	12月	合計
19年	1.3%	1.5%	1.8%	6.6%	6.8%	5.3%	4.6%	3.3%	3.9%	6.0%	3.6%	2.3%	4.0%
20年	2.7%	2.9%	2.9%	10.7%	8.9%	6.1%	4.8%	3.7%	3.8%	7.0%	4.4%	3.4%	5.1%
21年	2.8%	1.8%	2.1%	9.1%	6.4%	2.7%	3.4%	3.7%	3.2%	4.9%	3.3%	3.5%	4.0%
22年	2.4%	2.9%	3.3%	10.5%	7.6%	4.1%	4.7%	4.3%	4.1%	5.9%	4.0%	3.4%	4.9%

■22年 施設別／月別宿泊客数 (人)

	1月	2月	3月	4月	5月	6月	7月	8月	9月	10月	11月	12月	合計	
旅館	月宿泊客	1,525	1,815	2,942	2,875	3,402	2,463	2,813	5,455	3,681	3,082	1,850	35,456	
	内外国人	150	236	415	1,071	616	438	779	1,056	565	672	507	272	6,777
温泉旅館	月宿泊客	5,363	5,806	6,407	4,793	5,951	4,928	3,882	6,301	4,606	7,222	7,609	6,896	69,764
	内外国人	44	55	26	32	14	12	21	11	11	21	16	22	285
料亭旅館	月宿泊客	123	113	136	170	156	98	88	140	135	170	223	119	1,671
	内外国人	0	0	18	92	0	3	16	21	15	26	9	41	241
都市ホテル	月宿泊客	31,833	36,629	43,253	44,645	48,718	38,392	41,126	55,008	47,184	48,938	44,868	32,699	513,293
	内外国人	2,215	3,193	4,276	14,757	12,764	4,706	5,406	6,007	4,927	8,256	4,670	3,099	74,276
ビジネスホテル	月宿泊客	107,967	117,241	137,003	123,596	139,830	116,179	134,739	160,458	150,573	149,669	136,660	114,848	1,588,763
	内外国人	1,055	1,271	1,547	3,124	2,539	1,654	2,123	2,500	2,603	3,018	2,152	1,529	25,115
民宿ペンション	月宿泊客	577	596	1,011	964	1,274	732	1,112	2,382	2,394	1,627	1,436	955	15,060
	内外国人	25	25	114	121	134	107	433	664	639	537	458	361	3,618
ユースホステル	月宿泊客	181	180	546	729	771	333	336	717	347	367	198	323	5,028
	内外国人	4	8	10	25	25	16	42	52	19	48	20	43	312
公的施設	月宿泊客	3,740	3,853	6,412	9,327	12,419	7,153	11,425	17,070	9,696	8,060	5,831	4,470	99,456
	内外国人	68	77	156	406	158	120	291	221	130	467	163	107	2,364
合計	月宿泊客	151,309	166,233	197,710	187,099	212,521	170,278	195,521	247,531	218,488	219,734	199,907	162,160	2,328,491
	内外国人	3,561	4,865	6,562	19,628	16,250	7,056	9,111	10,532	8,909	13,045	7,995	5,474	112,988

(7) 稼働率（定員稼働率）

年間稼働率（定員稼働率）は、全体では 45.2%となっており、前年と比べると 1.9%増加している。これは、年間宿泊客数の 11,672 人増に加えて、年間収容可能人数が 200,114 人減となったため、稼働率を押し上げる結果となった。

年間稼働率が最も高いのは、都市ホテルの 55.8%となっている。一方、年間稼働率が低いのは、料亭旅館の 5.6%、次いで一般旅館の 12.5%となっている。

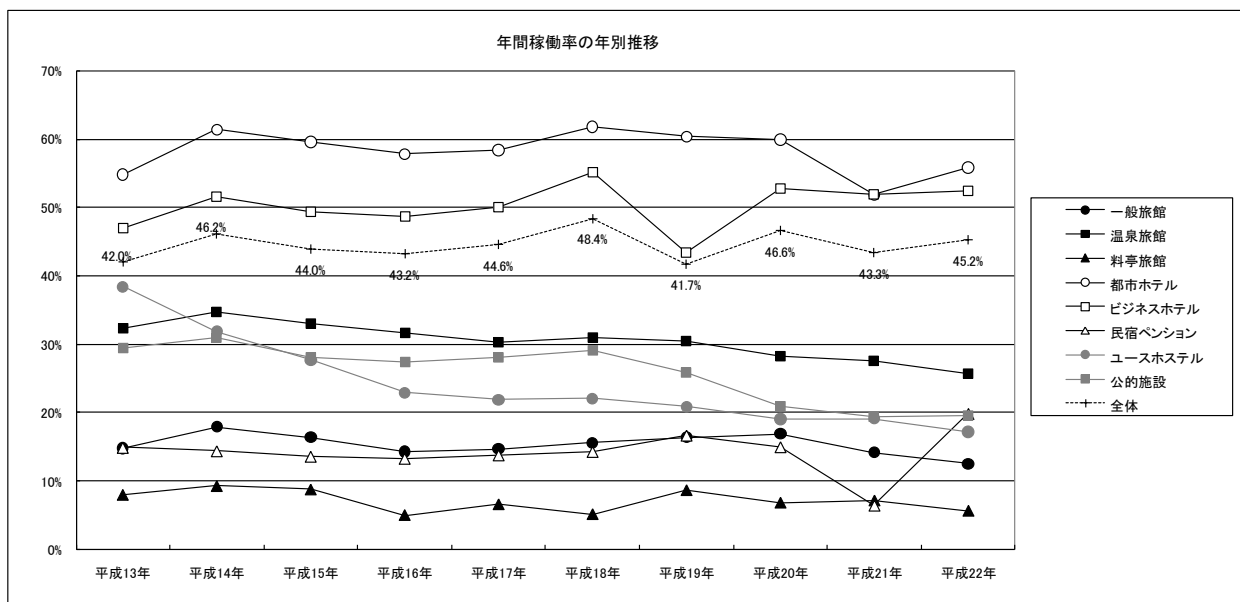
月別では、全体では 8 月の 56.8%が最も高く、次いで 9 月の 51.8%となっている。

■年間稼働率の年別推移(1)

	平成13年	平成14年	平成15年	平成16年	平成17年	平成18年	平成19年	平成20年	平成21年	平成22年
一般旅館	14.8%	17.9%	16.4%	14.3%	14.7%	15.6%	16.4%	16.9%	14.2%	12.5%
温泉旅館	32.3%	34.7%	33.1%	31.6%	30.3%	30.9%	30.5%	28.2%	27.6%	25.6%
料亭旅館	8.0%	9.3%	8.8%	5.0%	6.6%	5.1%	8.7%	6.8%	7.2%	5.6%
都市ホテル	54.8%	61.4%	59.6%	57.8%	58.4%	61.8%	60.4%	59.9%	51.9%	55.8%
ビジネスホテル	46.9%	51.5%	49.3%	48.7%	50.0%	55.2%	43.4%	52.8%	51.8%	52.5%
民宿ペンション	14.9%	14.4%	13.6%	13.3%	13.8%	14.3%	16.7%	15.0%	6.4%	19.9%
ユースホテル	38.4%	31.9%	27.7%	22.9%	21.9%	22.1%	20.9%	19.1%	19.1%	17.2%
公的施設	29.4%	30.9%	28.0%	27.4%	28.1%	29.0%	25.8%	20.9%	19.4%	19.5%
全体	42.0%	46.2%	44.0%	43.2%	44.6%	48.4%	41.7%	46.6%	43.3%	45.2%

■年間稼働率の年別推移(2)

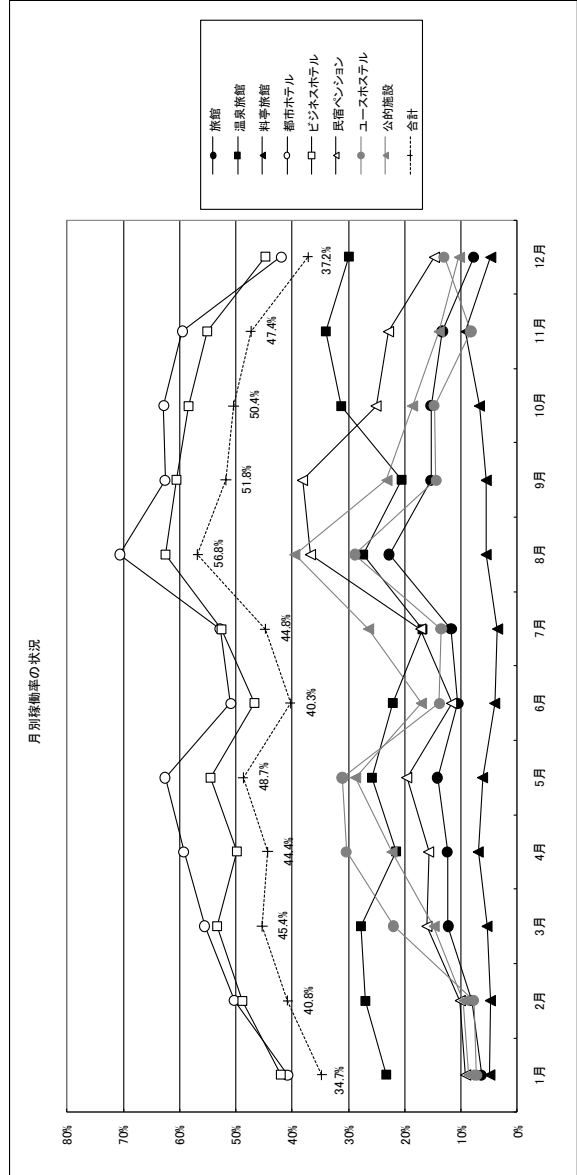
	19年			20年			21年			22年		
	年間収容 可能人数	年間宿泊 客総数	年間 稼働率	年間収容 可能人数	年間宿泊 客総数	年間 稼働率	年間収容 可能人数	年間宿泊 客総数	年間 稼働率	年間収容 可能人数	年間宿泊 客総数	年間 稼働率
一般旅館	299,300	49,174	16.4%	279,367	47,221	16.9%	295,650	41,948	14.2%	282,552	35,456	12.5%
温泉旅館	271,925	82,919	30.5%	272,304	76,725	28.2%	274,480	75,810	27.6%	272,304	69,764	25.6%
料亭旅館	25,550	2,219	8.7%	29,646	2,028	6.8%	25,915	1,858	7.2%	29,646	1,671	5.6%
都市ホテル	812,490	490,365	60.4%	889,266	533,097	59.9%	950,825	493,328	51.9%	919,758	513,293	55.8%
ビジネスホテル	3,542,808	1,536,121	43.4%	3,029,016	1,598,226	52.8%	3,062,715	1,587,717	51.8%	3,029,016	1,588,763	52.5%
民宿ペンション	65,335	10,942	16.7%	66,620	9,990	15.0%	206,899	13,300	6.4%	75,782	15,060	19.9%
ユースホテル	29,200	6,095	20.9%	29,280	5,586	19.1%	29,200	5,586	19.1%	29,280	5,028	17.2%
公的施設	468,061	120,668	25.8%	509,472	106,602	20.9%	502,240	97,272	19.4%	509,472	99,456	19.5%
合計	5,514,669	2,298,503	41.7%	5,104,971	2,379,475	46.6%	5,347,924	2,316,819	43.3%	5,147,810	2,328,491	45.2%



■22年 稼働率（定員稼働率）

種類別	1月	2月	3月	4月	5月	6月	7月	8月	9月	10月	11月	12月	合計
旅館	23,932	22,388	23,932	23,160	23,932	23,160	23,932	23,932	23,160	23,932	23,160	23,932	282,552
月別宿泊客	1,525	1,815	2,942	2,463	3,402	2,463	2,813	5,455	3,553	3,681	3,082	1,850	35,456
稼働率	6.4%	8.1%	12.3%	10.6%	14.2%	10.6%	11.8%	22.8%	15.3%	15.4%	13.3%	7.7%	12.5%
温泉旅館	23,064	21,576	23,064	22,320	23,064	22,320	23,064	23,064	22,320	23,064	22,320	23,064	272,304
月別宿泊客	5,363	5,806	6,407	4,793	5,951	4,928	3,882	6,301	4,606	7,222	7,609	6,896	69,764
稼働率	23.3%	26.9%	27.8%	21.5%	25.8%	22.1%	16.8%	27.3%	20.6%	31.3%	34.1%	29.9%	25.6%
料亭旅館	2,511	2,349	2,511	2,430	2,511	2,430	2,511	2,511	2,430	2,511	2,430	2,511	29,646
月別宿泊客	123	113	136	170	156	98	88	140	135	170	223	119	1,671
稼働率	4.9%	4.8%	5.4%	7.0%	6.2%	4.0%	3.5%	5.6%	5.9%	6.8%	9.2%	4.7%	5.6%
都市ホテル	77,903	72,877	77,903	75,390	77,903	75,390	77,903	77,903	75,390	77,903	75,390	77,903	919,758
月別宿泊客	31,833	36,629	43,253	44,645	48,718	38,392	41,126	55,008	47,184	48,938	44,868	32,699	513,293
稼働率	40.9%	50.3%	55.5%	59.2%	62.5%	50.9%	52.8%	70.6%	62.6%	62.8%	59.5%	42.0%	55.8%
ビジネスホテル	256,556	240,004	256,556	248,280	256,556	248,280	256,556	256,556	248,280	256,556	248,280	256,556	3,029,016
月別宿泊客	107,967	117,241	137,003	123,696	139,830	116,179	134,739	160,458	150,573	149,669	136,660	114,848	1,588,763
稼働率	42.1%	48.8%	53.4%	49.8%	54.5%	46.8%	52.5%	62.5%	60.6%	58.3%	55.0%	44.8%	52.5%
民宿ペンション	6,293	5,877	6,293	6,114	6,479	6,270	6,479	6,479	6,270	6,479	6,270	6,479	75,782
月別宿泊客	577	596	1,011	964	1,274	732	1,112	2,382	2,394	1,627	1,436	955	15,060
稼働率	9.2%	10.1%	16.1%	15.8%	19.7%	11.7%	17.2%	36.8%	38.2%	25.1%	22.9%	14.7%	19.9%
ユースホテル	2,480	2,320	2,480	2,400	2,480	2,400	2,480	2,480	2,400	2,480	2,400	2,480	29,280
月別宿泊客	181	180	546	729	711	333	336	717	347	367	198	323	5,028
稼働率	7.3%	7.8%	22.0%	30.4%	31.1%	13.9%	13.5%	28.9%	14.5%	14.8%	8.3%	13.0%	17.2%
公的施設	43,152	40,368	43,152	41,760	43,152	41,760	43,152	43,152	41,760	43,152	41,760	43,152	509,472
月別宿泊客	3,740	3,853	6,412	9,327	12,419	7,153	11,425	17,070	9,696	8,060	5,831	4,470	99,456
稼働率	8.7%	9.5%	14.9%	22.3%	28.8%	17.1%	26.5%	39.6%	23.2%	18.7%	14.0%	10.4%	19.5%
合計	435,891	407,759	435,891	421,854	436,077	422,010	436,077	436,077	422,010	436,077	422,010	436,077	5,147,810
月別宿泊客	151,309	166,233	197,710	187,099	212,521	170,278	195,921	247,531	218,488	219,734	199,907	162,160	2,328,491
稼働率	34.7%	40.8%	44.4%	44.8%	48.7%	40.3%	44.8%	56.8%	51.8%	50.4%	47.4%	37.2%	45.2%

*月の途中で定員の稼働率が単純に定員に月の日数を掛けた数字とは一致しない



(8) 施設利用者数（宿泊客数＋日帰客数）

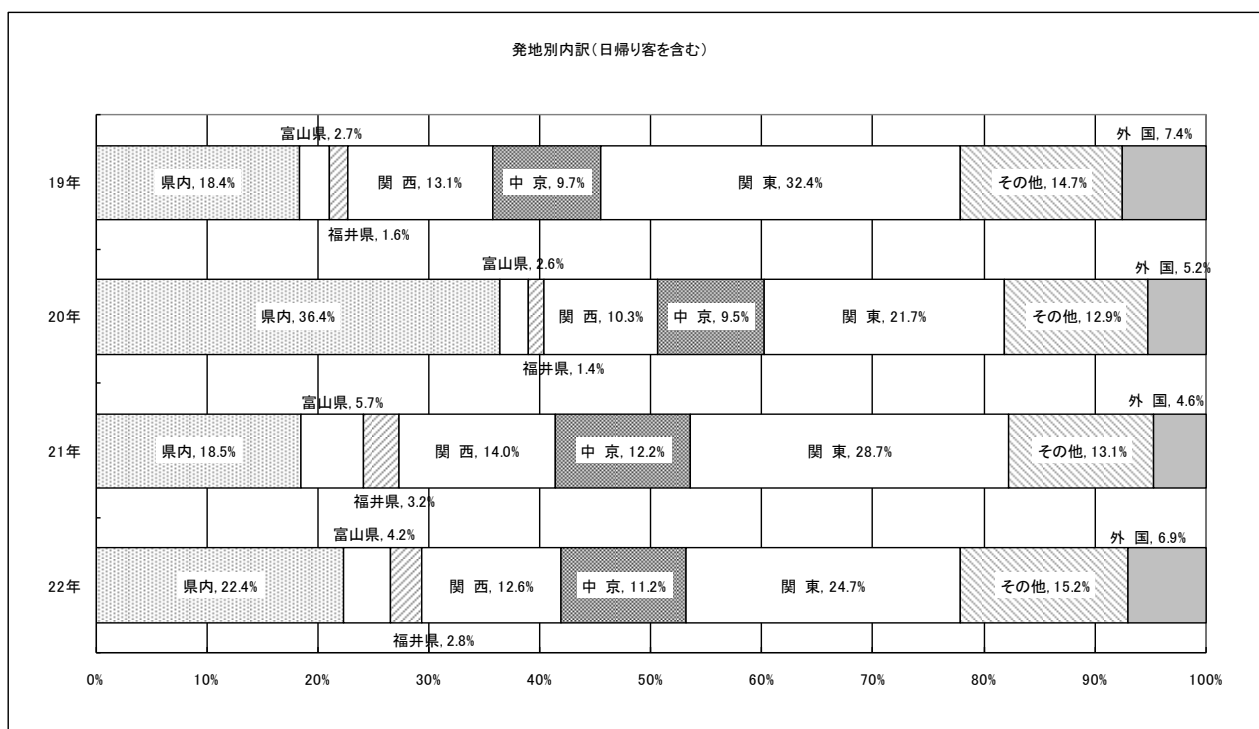
発地別客数は、県内 370,980 人に対し、県外が 1,284,068 人となっている。構成比では、県内 22.4%、県外 77.6%となっている。前年と比べると、県内が 3.9%減少している。

県外では、関東の 409,001 人が最も多く、次いでその他の 251,000 人となっている。前年と比べると、関東が 4.0%減、その他が 2.1%減となっている。

■発地別客数（宿泊客数＋日帰客数）

発地	19年		20年		21年		22年	
	人	構成比	人	構成比	人	構成比	人	構成比
県内	203,984	18.4%	916,919	36.4%	385,747	18.5%	370,980	22.4%
県外	903,785	81.6%	1,598,679	63.6%	1,703,259	81.5%	1,284,068	77.6%
富山県	30,434	2.7%	64,067	2.6%	119,216	5.7%	69,936	4.2%
福井県	17,933	1.6%	35,152	1.4%	67,408	3.2%	45,714	2.8%
関西	144,748	13.1%	259,244	10.3%	293,448	14.0%	208,765	12.6%
中京	107,388	9.7%	239,428	9.5%	255,639	12.2%	184,712	11.2%
関東	358,614	32.4%	545,565	21.7%	599,472	28.7%	409,001	24.7%
その他	162,899	14.7%	324,873	12.9%	272,830	13.1%	251,000	15.2%
外国	81,769	7.4%	130,350	5.2%	95,246	4.6%	114,940	6.9%
合計	1,107,769	100.0%	2,515,598	100.0%	2,089,006	100.0%	1,655,048	100.0%

- * 上記数字は、回答のあった数値であり、純然たる宿泊客数および日帰り客数の数値ではない
- * 平成19年は回答のあった47軒、平成20年は回答のあった115軒、平成21年は回答のあった118軒、平成22年は回答のあった116軒より求めた数字
- * 関西：大阪府、京都府、兵庫県、和歌山県、奈良県、滋賀県
中京：愛知県、岐阜県、三重県、静岡県
関東：東京都、神奈川県、千葉県、埼玉県、群馬県、栃木県、茨城県



平成 22 年(2010 年)観光関係の主なことから(金沢市内)

月	日	概 要
1		兼六園無料開園(12/31~1/3)
	10	金沢市消防出初式
	31	湯涌温泉 氷室の仕込み
2	1	フードピア金沢2010(~2/28)
	5	金沢城ライトアップ~冬の段~(~2/7、2/11~2/14)
	6	第26回「いいね金沢」地酒・新酒まつり(~2/28)
4		かなざわ・まち博2010「春のまち博」
	5	兼六園無料開園&金沢城・兼六園観桜期ライトアップ(~4/11)
	24	春の舞ひろさか2010(~4/25)
	29	ラ・フォル・ジュルネ金沢「熱狂の日」音楽祭2010(~5/5)
5	3	城と庭のおもてなし 端午の節句を祝う
	3	浅野川・鯉流し
	3	百万石菓子文化百工展2010(~5/5)
6	4	加賀友禅燈ろう流し
	4	兼六園無料開園(~6/6)
	4	第59回金沢百万石まつり(~6/6) ※百万石行列 6/5
	5	金沢城・兼六園ライトアップ~初夏の段~(~6/6)
	30	湯涌温泉氷室開き
7	3	金沢芸妓お稽古風景見学会(~8/21 までの毎週土曜日)
	17	港フェスタ金沢2010
	24	山王悪魔払い(~7/25)
	24	かなざわ・まち博2010(~8/22)
	30	大野湊神社神幸祭(~8/1)
	31	北國花火大会
8	7	北陸中日花火大会
	11	金沢城オペラ祭(~8/15)
	14	金沢ゆめ街道2010(~8/15)
	14	兼六園無料開園(夏休み)(~8/16)
	21	金沢アカペラ・タウン2010
9	4	金沢芸妓のほんものの芸にふれる旅(~翌年 3/26 までの毎週土曜日)
	18	金沢 JAZZ STREET2010(~9/20)
	23	金沢園遊会(~9/26)
10	9	金沢 灯りと花の小径(~10/10)
	13	おしゃれメッセ2010 かなざわごのみ(~10/18)
	16	能にふれる旅・金沢(~翌年 2/19 までの毎週土曜日)
	17	二俣紙すきの里まつり
11	1	兼六園雪吊り作業(~12月中旬)
	3	兼六園無料開園(文化の日)
	20	金沢城ライトアップ~秋の段~(~11/23)
12	1	長町武家屋敷跡のこも掛け
	31	兼六園無料開園(年末年始)(~1/3)

- ◇パーク・アンド・バスライドシステムの実施
 5/2~4 観光期パーク・アンド・バスライド
 9/18~19 秋のパーク・アンド・バスライド

金沢市観光調査結果報告書 平成 22 年 (2010)

金沢市産業局観光交流課
〒920-8577 金沢市広坂 1-1-1
TEL (076) 220-2194 FAX (076) 260-7191

平成 23 年 3 月発行

この冊子は再生紙を使用しています。